

TRATTAMENTO CONDRALE (Trapianto Autologo o Microfratture)

Viene eseguito in caso di lesioni cartilaginee ampie, che coinvolgano le superfici articolari in carico. La scelta del tipo di trattamento è condizionata da fattori diversi. Il [trapianto condrale](#) autologo (cioè con tessuto cartilagineo prelevato dal paziente stesso) necessita di due interventi chirurgici. Nel primo viene prelevata una piccola quantità di tessuto cartilagineo sano dal ginocchio del paziente; questo viene inviato ad un laboratorio autorizzato alla coltivazione cellulare per ottenere la quantità di tessuto sufficiente alla copertura di tutta la zona lesionata. Nel secondo intervento si procede all'innesto del tessuto. Entrambe gli interventi vengono eseguiti con tecnica artroscopica. La coltivazione necessita di alcune settimane ed ha un elevato costo economico. Il trattamento con [microfratture](#) mira invece a stimolare la formazione di un coagulo che evolverà in tessuto fibrocartilagineo in sostituzione della cartilagine lesionata. Presenta il vantaggio di poter essere effettuato durante lo stesso intervento, ed i risultati, anche dal punto di vista istologico, sembrano sovrapponibili a quelli ottenuti mediante il trapianto. L'intervento, unico, viene eseguito con tecnica artroscopica ed il costo economico è decisamente inferiore.

Va precisato che qualunque trattamento condrale presuppone la presenza di una lesione che, per quanto ampia, sia circondata da tessuto cartilagineo sano. E' possibile pertanto il trattamento di lesioni isolate e non di lesioni diffuse, come accade nella artrosi.



Illustrazione 1: Trattamento condrale



Illustrazione 2: Trattamento condrale



Illustrazione 3: Trattamento condrale

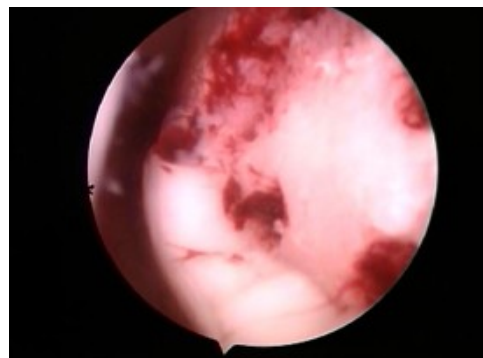


Illustrazione 4: Trattamento condrale